

Finsam

Karin Gagner och Karin Sellin Sundbyberg stad

2019-10-15



Agenda 2030

Målen är integrerade och odelbara



Jämställdhet

Jämställdhet - Målet för jämställdhetspolitiken är att kvinnor och män ska ha samma makt att forma samhället och sina egna liv. I Sverige finns sex stycken jämställdhetspolitiska delmål:

Ekonomi

Hälsa

Utbildning

Makt &
inflytande

Mäns våld
mot
kvinnor

Obetalt
arbete



Sundbyberg ska vara en jämställd stad

Jämställdhetsutmaningar



Sverige är redan jämställt



Många verksamheter i en kommun – tar lång tid att jämställdhetsintegrera

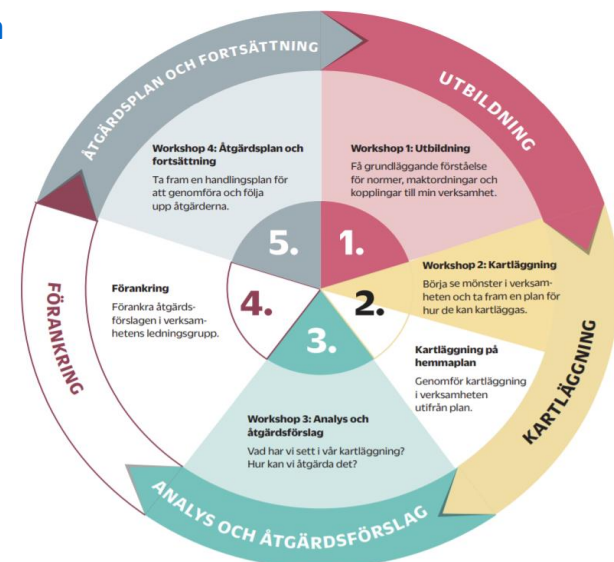
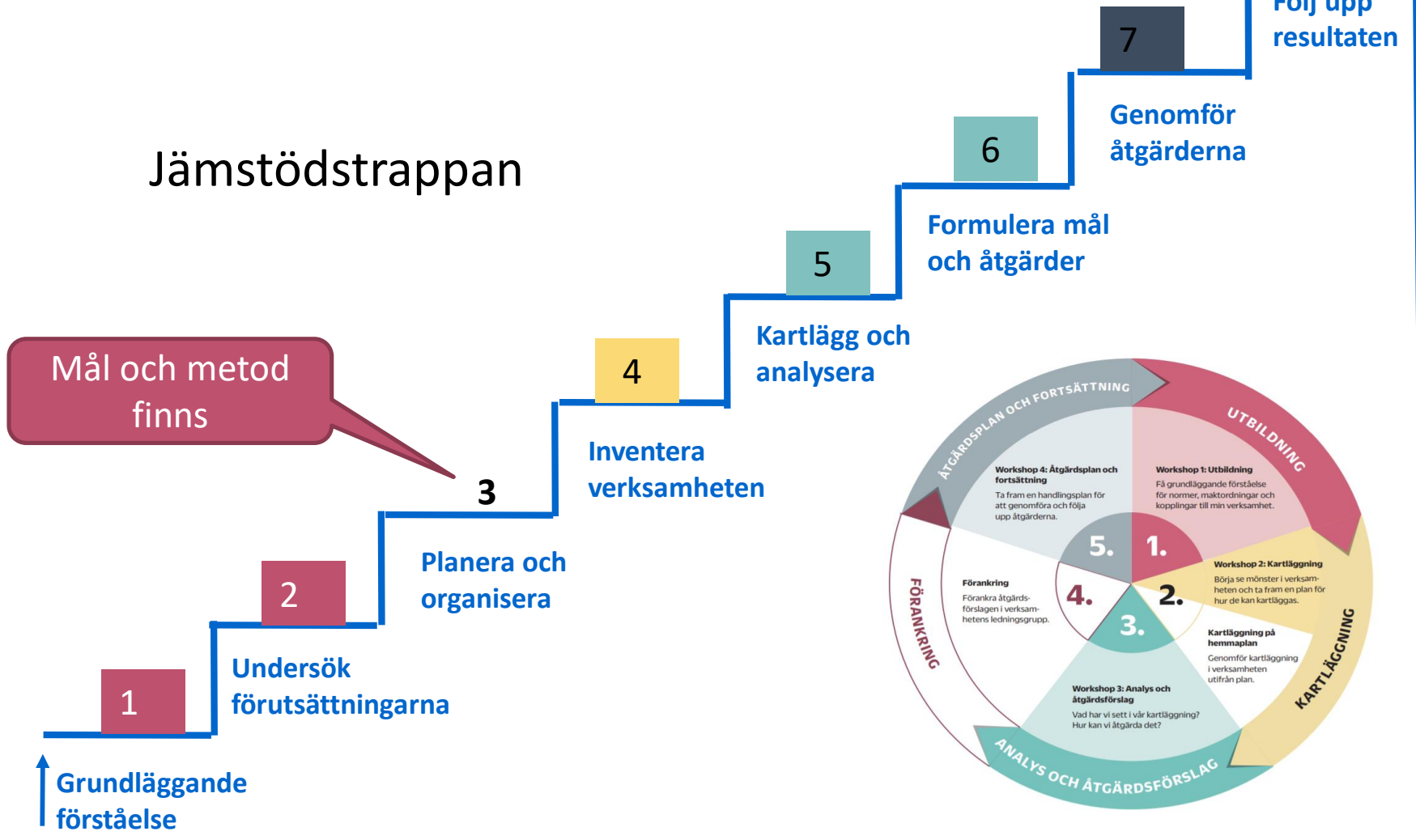


Finns annat som är viktigare som ekonomi eller mångfald osv

Metod jämställdhetsintegrering

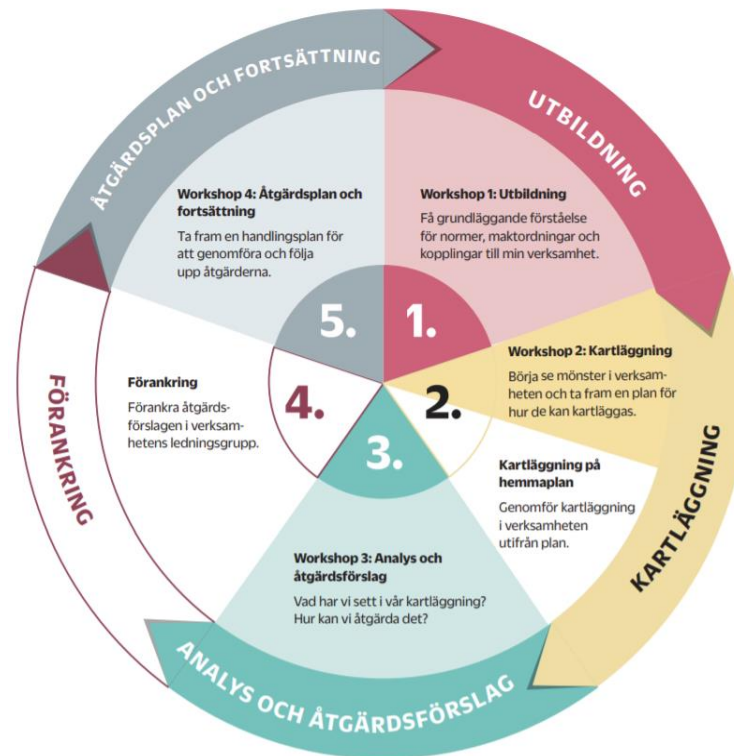
Följ upp resultaten

Jämstödstrappan



Sundbyberg stads metodstöd

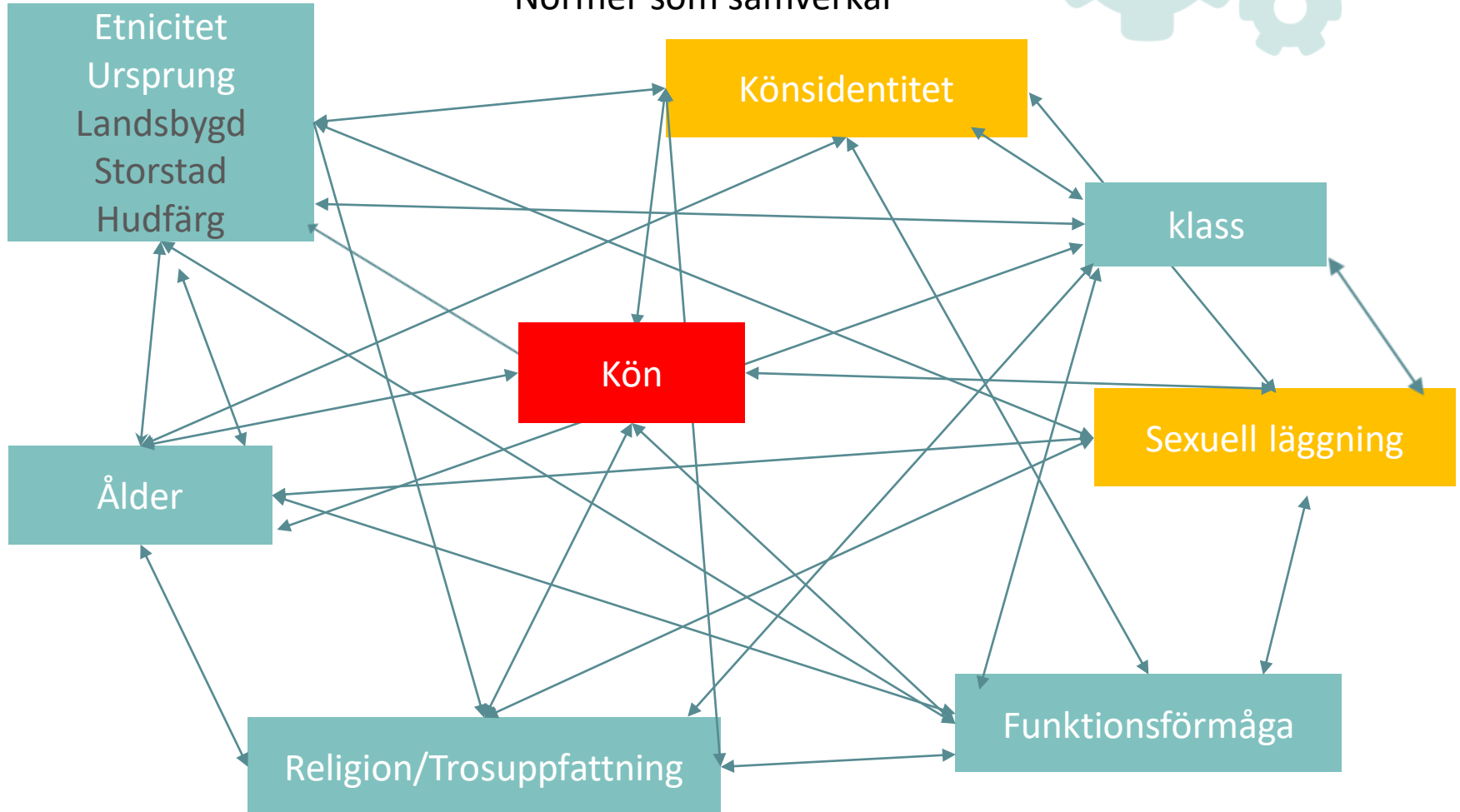
Jämställdhet med intersektionellt perspektiv vilket innefattar ålder, etnicitet, klass, funktion, HBTQ, tro osv.



Intersektionalitet



Normer som samverkar



Jämställdhet Finsams målgrupp

Bikupa

Utmaningar för Finsams målgrupp utifrån de nationella målen

Kvinnor och män ska ha samma makt att forma samhället och sina egna liv. I Sverige finns sex stycken jämställdhetspolitiska delmål:

Ekonomi

Hälsa

Utbildning

Makt &
inflytande

Mäns våld
mot
kvinnor

Obetalt
arbete

Jämställdhetsanalys av levnadsvillkor och delaktighetsmöjligheter- Myndigheten för delaktighet

- Flera undersökningar från flera olika aktörer och myndigheter har analyserats utifrån de jämställdhetspolitiska målen.
- Ett intersektionellt perspektiv har antagits och generellt konstateras att kvinnor diskrimineras p.g.a. kön inom alla områden och detta förstärks för funktionsnedsatta kvinnor.
- Personer med funktionsnedsättning har generellt sämre levnadsvillkor än övriga befolkningen.
- Ojämställdheten mellan könen tycks förstärkas specifikt inom gruppen med funktionsnedsättning.

Forts. Jämställdhetsanalys av levnadsvillkor och delaktighetsmöjligheter- Myndigheten för delaktighet

Jämställdhetsanalysen påvisar att kvinnor med funktionsnedsättning i större utsträckning diskrimineras inom en mängd områden, bland annat:

- I skolan får fler pojkar än flickor med diagnoser individuellt stöd.
- Kvinnor med funktionsnedsättning har lägre sysselsättning och får mer sällan funktionshinderkod.
- Lägre politiskt inflytande bland kvinnor med funktionsnedsättning på alla plan.
- Kvinnor med funktionsnedsättning har sämre hälsa...

Myndigheten för delaktighets förslag till åtgärder utifrån jämställdhetsanalysen:

- Kunskap och forskning är ett utvecklingsområde, främst runt våldsutsatta kvinnor med funktionsnedsättning med fokus på maskulinitet, funktionsnedsättning och våld. Samt inom området hur olika funktionsnedsättningar tar sig olika uttryck hos kvinnor och män, (fler män får stöd).
- Det behövs bättre statistik kring förutsättningarna för delaktighet, när intersektionella analyser görs tas sällan variabeln funktionsförmåga med vilket är en brist.
- Kunskapen om funktionsnedsättning och genus behöver höjas inom många olika yrkesgrupper för att komma tillrätta med ojämställdheten.

Kartläggning från Jämställdhetsmyndigheten och Myndigheten för delaktighet

- Den ekonomiska ojämställdhet som finns mellan kvinnor och män generellt förstärks för kvinnor med funktionsnedsättning.
- Många kvinnor med funktionsnedsättning lever i ekonomisk otrygghet och har i större utsträckning än andra inte inkomster som räcker för att försörja sig själv och eventuella barn.
- Kartläggningen visar också tydligt att arbetsmarknadspolitiskt stöd riktade till personer med funktionsnedsättning träffar olika beroende på kön. Generellt har män större tillgång till insatser och stöd än kvinnor.

Myndigheternas förslag till åtgärder utifrån kartläggningen:

- Arbetet med att förebygga diskriminering, bland annat inom ramen för bestämmelserna om aktiva åtgärder, måste på ett tydligare sätt kombinera perspektivet jämställdhet och funktionsnedsättning.
- Kunskapen om samspelet mellan funktionsnedsättning och jämställdhet i arbetslivet behöver generellt höjas för att kunna säkerställa ett systematiskt arbete och effektiva insatser.
- Arbetsmarknads- och välfärdsstöd riktade till personer med funktionsnedsättning behöver samordnas. De behöver också analyseras, reformeras och moderniseras ur ett jämställdhetsperspektiv.

Socialstyrelsens kartläggning av ekonomiskt bistånd ur ett jämställdhetsperspektiv visar att:



- Flera svenska studier indikerar att samtal om ekonomiskt bistånd, bedömningar av personens situation och fördelningen av insatser styrs av stereotypa förhållningssätt till kvinnor och män.
- Män får främst insatser som är direkt inriktade mot jobb trots att de saknar resurser i form av utbildning och arbetslivserfarenhet. De får också oftare än kvinnor avslag på ansökan om ekonomiskt bistånd om de uteblir från insatser.

Socialstyrelsens kartläggning av ekonomiskt bistånd ur ett jämställdhetsperspektiv visar att:



- Kvinnor får generellt färre insatser inriktade direkt på arbetsmarknaden. Familjesituationen hamnar i fokus framför förvärvssituationen och kvinnor får mer sällan avslag på ansökan om ekonomiskt bistånd om de uteblir från insatser.
- I stort sett alla som uppbär ekonomiskt bistånd på grund av föräldraledighet är kvinnor och majoriteten är utrikesfödda. Detta kan bli en inlåsnings effekt som fördröjer arbetssökande och etableringsinsatser försenas.

Fler exempel från socialstyrelsen

- Enligt en studie om ensamstående mödrar visade det sig att 28 % som fått ekonomiskt bistånd varit utsatta för våld senaste året. Ca 20 % upprepade gånger.
- Ekonomiskt våld i form av att kvinnorna är skuldsatta efter separationen gör det svårare att gå vidare.
- Viktigt att våldsutsattheten upptäcks, kräver i mötet förtroende och tillit myndighetspersonerna.
- Under 2016 var 98 % av misstänkta för våldtäkt män och 80 % av alla misstänkt misshandel.
- Många använder FREDA kortfrågor för att upptäcka våldet och vissa kommuner har särskilda satsningar.

Finsams påverkan för jämställdhet för målgruppen

- Bikupa
 - Strukturellt
 - Individuellt



Jämställdhetsutmaningar



Både på global, nationell och lokal nivå har vi jämställdhetsutmaningar att ta tag i



Beständiga förändringar börjar med många små steg i rätt riktning



Lycka till med jämställdhetsarbetet i Finsam!